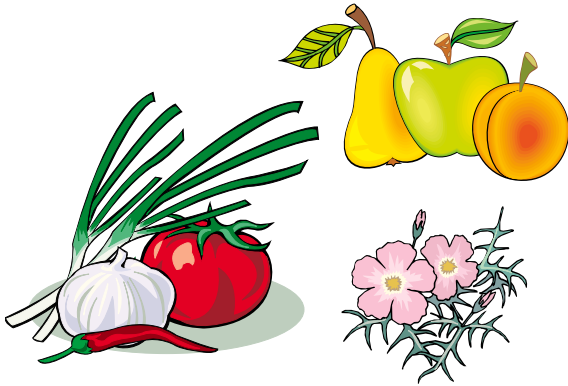
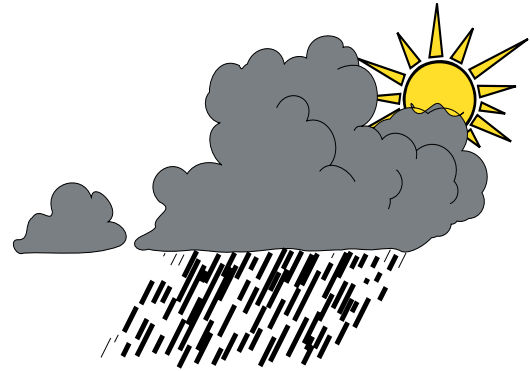


Plantas sanas para una cosecha mejor



Para producir legumbres, frutas o flores de alta calidad, las plantas deben ser sanas y fuertes.

Las enfermedades pueden matar las plantas, reducir la cosecha o causar manchas en las hortalizas y flores. Con algunas prácticas fáciles, usted puede tener plantas sanas y usar menos pesticidas.



Cada tipo de planta tiene necesidades específicas con respecto a la luz, tierra y agua.

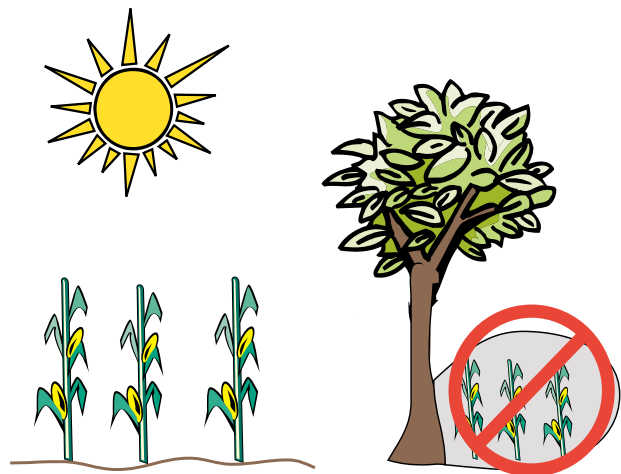
Para tener plantas sanas y productivas, hay que satisfacer sus necesidades. Varias publicaciones del Servicio de Extensión contienen información sobre este tema.

La mayoría de las legumbres prefieren un lugar soleado.

Es importante situar bien el huerto. Por lo general, cuanto más sol, mejor. Las plantas usan la energía del sol para producir féculas y azúcar. Con mucha luz, producen legumbres grandes y frutas dulces.

Además, el sol seca las hojas, así reduciendo la posibilidad de enfermedades.

Si su huerto está parcialmente sombreado, piense en moverlo a otro sitio. O podede los árboles para que la luz lo alcance mejor.





La mayoría de las plantas prefieren suelo franco bien drenado.

Evite los sitios bajos donde se estanca el agua. Hay más enfermedades de raíces en la tierra mojada.



Mejore el suelo con materia orgánica.

Algunos ejemplos son el compost, musgo de pântano (peat moss), hojas y recortes de césped. En la tierra arenosa, estos materiales retienen agua y nutrientes. En la tierra arcillosa, separan los granos de tierra. De este modo hay más aire para las raíces.



Realice un análisis del suelo para saber cuánto fertilizante se necesita.

Es importante usar la cantidad correcta de fertilizante. La fertilización inadecuada o excesiva produce plantas débiles o demasiado vigorosas. En ambos casos, las plantas tienen más problemas con enfermedades.

La mayoría de las plantas prefieren el suelo neutro (entre 6 a 7 en la escala pH). Algunas plantas, tales como las moras (blueberries), prefieren el suelo ácido.

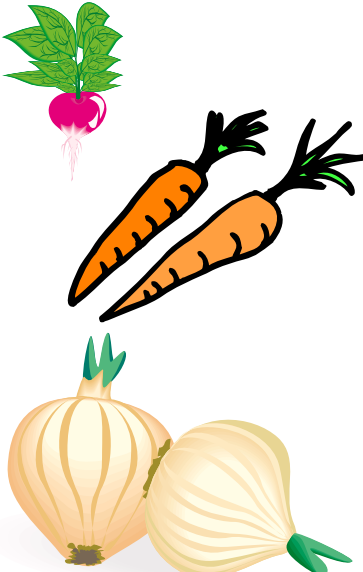
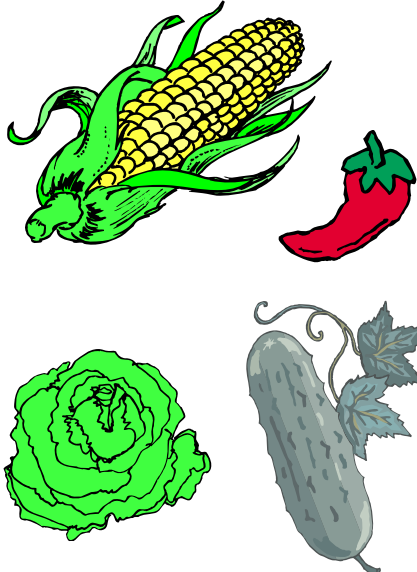
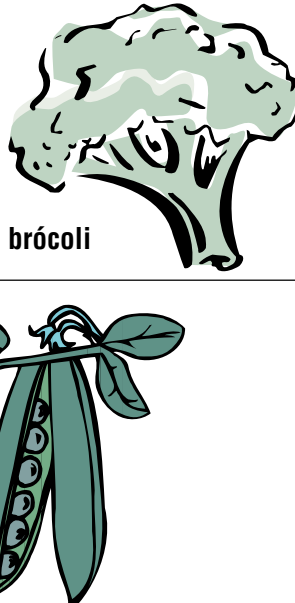
Los centros de jardinería venden equipos para analizar la acidez del suelo. Hay una lista de laboratorios que realizan análisis del suelo en la oficina de Extensión de su condado.



Compre trasplantes sanos.

Las plantas contagiadas no son una ganga aunque sean baratas. Pueden llevar enfermedades a su jardín e infectar las plantas sanas.

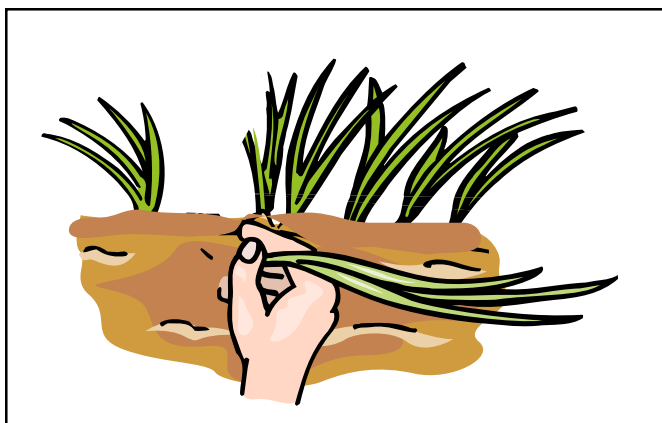
Escoja variedades de flores y legumbres que resisten las enfermedades. Busque esta información en los catálogos y paquetes de semillas.

 <p>1° año—Raíces</p>	 <p>2° año—Verduras, granos, frutas</p>	 <p>3° año—Col, brócoli</p> <p>4° año—Ejotes, chícharos, frijoles</p>
---	---	--

Plante cada tipo de legumbre en un sitio distinto cada año.

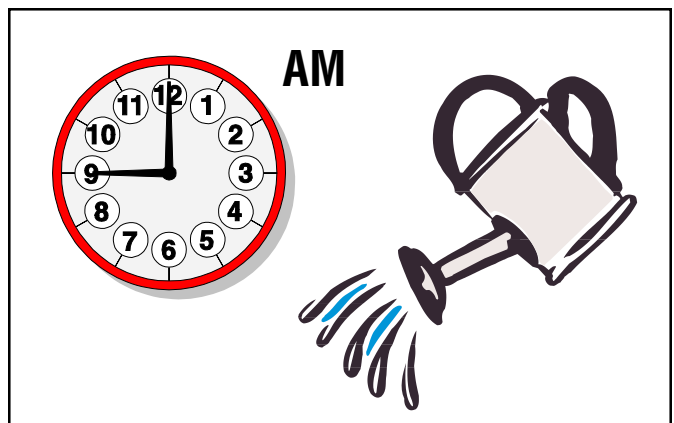
Esto impide que las enfermedades no se acumulen en el suelo. También impide que la tierra se agote, pues algunas plantas usan más nutrientes que otras. La siguiente rotación da buenos resultados:

- Primer año: Una legumbre de raíces (zanahorias, remolachas, cebollas)
- Segundo año: Una verdura, grano o fruta (lechuga, maíz, espinaca, chiles, pepinos, melones, tomates)
- Tercer año: Un miembro de la familia de col (brócoli, col)
- Cuarto año: Una planta leguminosa (ejotes, chícharos, frijoles). Las plantas leguminosas añaden nitrógeno al suelo.



Una vez establecidas las plantas, quite las de sobra.

Deje una distancia adecuada entre las plantas que quedan. Así se aumenta la circulación de aire. Las enfermedades como el mildiu y botritis se aumentan en aire húmedo y hojas mojadas. Además, las plantas apretadas son débiles y no tienen bastante luz, nutrientes y agua.



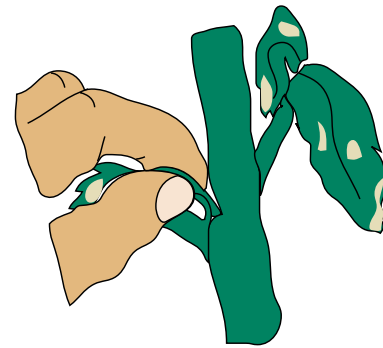
Riegue antes de que se reseque la tierra profunda. De ser posible, riegue en la mañana.

El riego adecuado es importante. Pruebe el nivel de humedad en el suelo con regularidad. Al regar en la mañana, las hojas pueden secarse antes del anochecer.



Controle las plagas.

Algunos insectos, tales como los áfidos y saltahojas, lastiman las plantas. También transmiten enfermedades de una planta a otra.



Destruya las plantas u hojas infectadas en cuanto las vea.

No tire las plantas contagiadas al montón de compost. Algunas enfermedades pueden sobrevivir el proceso de descomposición.



Quite las malas hierbas cuando aún están pequeñas.

Las malas hierbas compiten con las legumbres y flores para nutrientes y agua. También abrigan insectos y enfermedades. Use una cobertura de suelo para que no vuelvan a crecer.



No use herbicidas cerca de las legumbres.

En el huerto, quite las malas hierbas con una azada o a mano.