

Etat des connaissances sur la nouvelle pêche artisanale au thon rouge géant dans la région de Ksar Sghir

Par **A.SROUR** (*) & **H.FUSHIMI** (**)

(*) Institut Scientifique des Pêches Maritimes (Casablanca)

(**) Projet de Recherche et de Développement d'Aquaculture du Thon rouge (M'diq)

I. Introduction

Au Maroc, la pêche des thonidés s'effectue essentiellement lors des migrations de ces espèces le long des côtes marocaines, soit de l'Atlantique vers la Méditerranée durant la période Avril à Juin et dans le sens inverse durant la période allant de Juillet à Octobre.

Les espèces de thonidés capturées par les pêcheurs marocains sont le thon rouge, l'espadon et les thons mineurs tels que la bonite, le melva et le listao.

Les techniques de pêche déployées pour la capture de ces espèces sont essentiellement la madrague, le filet maillant dérivant et sporadiquement la senne tournante.

A partir du mois de Août 1994, la pêche du thon rouge en particulier, a connu un tournant remarquable, traduit par l'apparition d'une nouvelle pêche artisanale qui s'est développée dans la région de Ksar Sghir (Nord du Maroc) et qui utilise la ligne à main comme engin de pêche.

Cette activité présente de nombreuses particularités liées à la biologie et l'exploitation et mérite par conséquent, un suivi permettant de mieux l'appréhender. La présente note s'inscrit dans cet ordre d'idée et permet une première description de la pêche et du système de commercialisation.

II. Généralités sur le thon rouge

Le thon rouge est une espèce à large distribution géographique. ~ se rencontre dans la zone tempérée des océans Pacifique et Atlantique et dans la mer Méditerranée.

Les zones de reproduction de cette espèce se localisent dans le Golf du Mexique pour la partie Ouest et dans la

Méditerranée pour la partie Est de l'Atlantique. Les meilleures concentrations de géniteurs se localisent dans la partie méridionale de l'Italie. La baie Ibero-marocaine est considérée comme une zone de ponte des poissons adultes de moins de 100 kg.

Le thon rouge est une espèce hautement migratrice. Elle entreprend des déplacements migratoires depuis ses premiers stades de vie. Il est supposé que la reproduction et l'alimentation sont les principaux motifs de déplacements annuels du thon. Le début de la maturation des glandes sexuelles donne lieu à un rassemblement massif de bancs après lequel commence le voyage vers les aires de reproduction.

Les thons adultes effectuent la migration génétique vers les lieux de ponte (Golf de Mexique ou Méditerranée). En Atlantique Est, les bancs de thon traversent le détroit de Gibraltar et se dirigent vers deux grands courants migratoires l'un vers la mer Baléare et l'autre vers la mer de la Sicile et de la Sardaigne. La température dans laquelle se déroule cette migration est de 17 à 22 °C en Méditerranée et 24 à 28 °C dans le Golf de Mexique.

Durant l'hiver, les thons géants se concentrent dans les zones côtières des îles Canaries. En Méditerranée, des concentrations ont été identifiées au niveau de la Sicile et la mer de la Turquie.

III. Description de la pêche.

3.1. Sites de pêche

La flottille artisanale qui cible le thon rouge est basée au niveau de la région située entre Sebta et Tanger et spécialement dans trois sites essentiels qui sont "Oued Rmel", "Ksar Sghir" et "Diky" (**Figure 1**). À l'exception du site de Ksar Sghir, les autres sites ne présentent aucune structure portuaire notable.

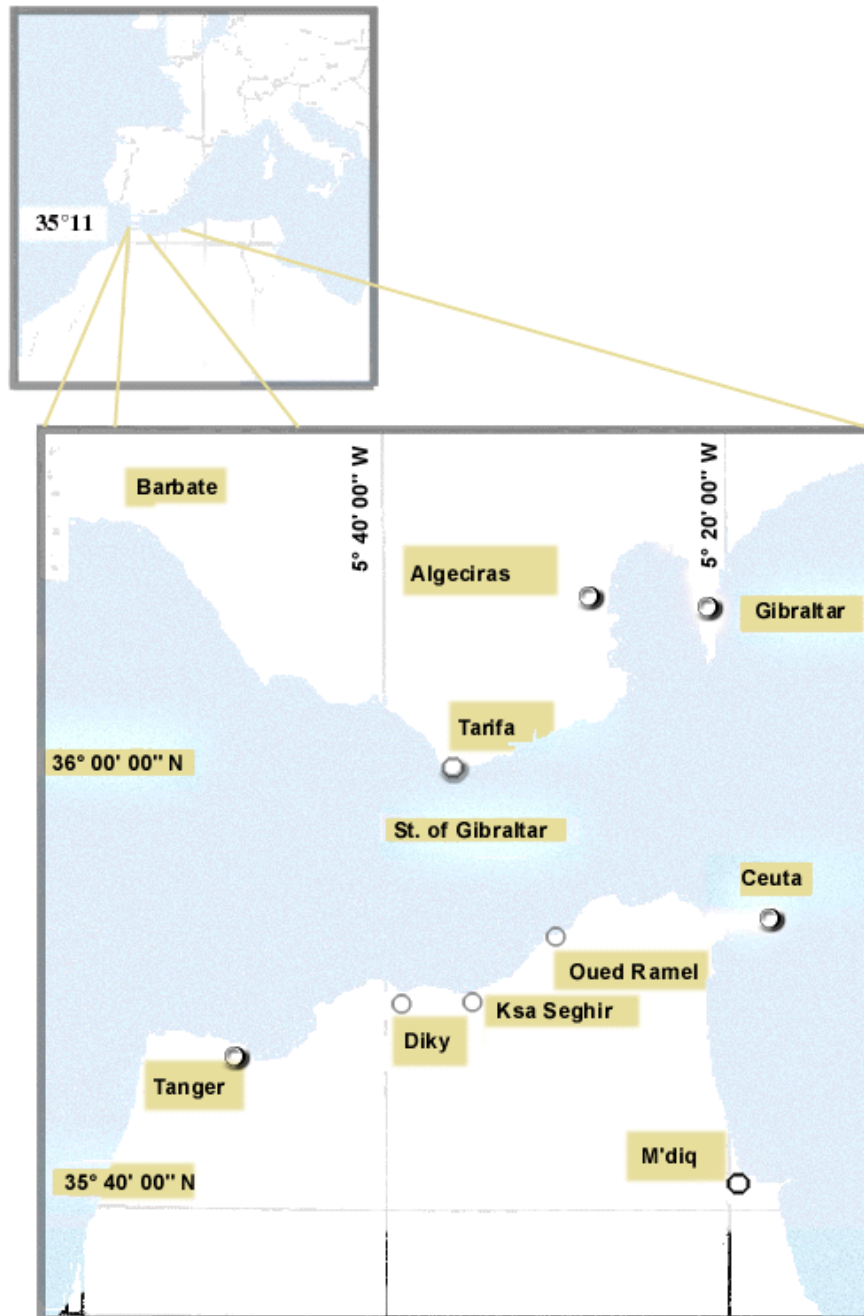


Fig. 1 Map of The Gibraltar Strait and its adjacent area

3.2. Flottille

La flottille de pêche est composée de petites embarcations ou barques construites en bois. Leurs longueurs hors tout se situent entre 4,5 et 6 mètres et leur tonnage jauge brut est inférieur à 2 Tx. Seules les barques à moteur diesel in-bord s'adonnent à la pêche du thon rouge. Le moteur hors bord n'étant pas adéquat pour ce type d'activité en raison du prix élevé du carburant utilisé (essence) et de l'entrave que constitue la partie immergée du moteur au moment des opérations du relevage du thon pêché.

Le nombre total de barques à moteur in bord et qui ciblent le thon rouge est de l'ordre de 60 unités réparties entre les sites de Oued Rmel (10), Ksar Sghir (25) et Diky (25). C'est à signaler que la région compte environ i 60 barques pratiquant différents métiers.

3.3. Marée

La marée de barques de la région de Ksar Sghir est généralement courte et ne dépasse pas 7 heure. L'heure d'entrée et de sortie varie selon l'heure des basse et haute mer. Le nombre moyen de marées effectuées par barque serait de l'ordre de 15 marées par mois.

3.4. Main d'œuvre

Le nombre moyen de mins embarqué par barque est de 3. Sur cette base, la pêche artisanale au thon rouge de la région de Ksar Sghir offre environ 450 emplois directs. Ces marins sont presque tous originaires de la région. Le mode de rémunération est le système à la part. Ce système est présenté à la Figure 2.

3.5. Zones de pêche.

La pêche du thon rouge se fait dans des zones connues par les pêcheurs de la région sous des appellations locales. Ces zones sont côtières et la pêche a lieu dans des profondeurs dépassant les 200 mètres

2.6. Technique de Pêche.

L'engin de pêche déployée pour la pêche artisanale au thon rouge est la palangrotte. L'appât le plus utilisé est le maquereau.

La mise à l'eau et la remontée de la palangrotte se font manuellement. Les grosses pièces de thon sont remorquées par la barque. Au niveau de la plage, plusieurs personnes s'entraident pour tirer le poisson depuis le lieu de mouillage de la barque.

IV. Exploitation et commercialisation

4.1. Exploitation

4.1.1. Production

En général, une barque pêche une seule pièce de thon par marée. L'estimation de la production totale a été basée sur le dépouillement des registres d'achats de thons des quatre exportateurs pratiquant le mareyage à partir de langer.

Pour la période allant du mois d'août 1994 à avril 1995, la production de thon rouge s'élève à 220 tonnes. Selon des données préliminaires, la production réalisée en juillet 1995 est d'environ 50 tonnes. Sur la base d'un prix de vente moyen de 35 dh au kg, la production correspondant à la période susmentionnée aurait une valeur de 9,5 millions de dirhams, soit l'équivalent de 1 million de Dollars.

La pêche est plus importante au niveau du site de Diky (74.3 % en poids). Dans les deux autres sites (Ksar Sghir et Oued Rmel) la pêche est presque de même importance représentant respectivement 11.3 et 13 % en poids. Le poids moyen enregistré au niveau des 3 sites montre peu de différence d'un site à l'autre. Ceci permet de conclure que cette pêche opérée à partir de trois sites, cible les thons du même banc.

Concernant l'évolution mensuelle des captures (**Figure 3**), on constate que cette activité a été presque continue durant l'année, avec une interruption de la pêche durant les mois de mai et de juin. Des pics ont été enregistrés durant les mois de septembre (42 tonnes), décembre (34 tonnes), mars (34 tonnes) et juillet (50 tonnes).

Le poids moyen a été presque stable en août et septembre (162,3 kg), puis il a chuté progressivement de 140,2 kg en octobre à 127,5 kg en avril. En juillet, le poids moyen est maximum avec 199,2 kg.

4.1.2. Structure démographique des captures.

Les informations sur les tailles pêchées sont d'un intérêt capital en matière de pêche des thons, car ce facteur est très déterminant quant à la valeur commerciale du poisson au moment de la vente.

L'examen de la composition en tailles de la pêcherie artisanale du thon rouge (Figure 4), établie sur la base des données de poids individuels collectées auprès des exportateurs et de la relation taille- poids établie sur un échantillon de 233 thons, montre qu'en général, la longueur à la fourche du thon rouge varie entre 100 et 300 cm. Toutefois, on constate qu'entre août et décembre, il y'a une prédominance des tailles supérieures à 200 cm (140 kg) et qu'à partir du mois de janvier, la prédominance des tailles supérieures à 200 cm est nettement atténuée. En juillet, presque tous les individus pêchés ont une taille de plus de 200 cm.

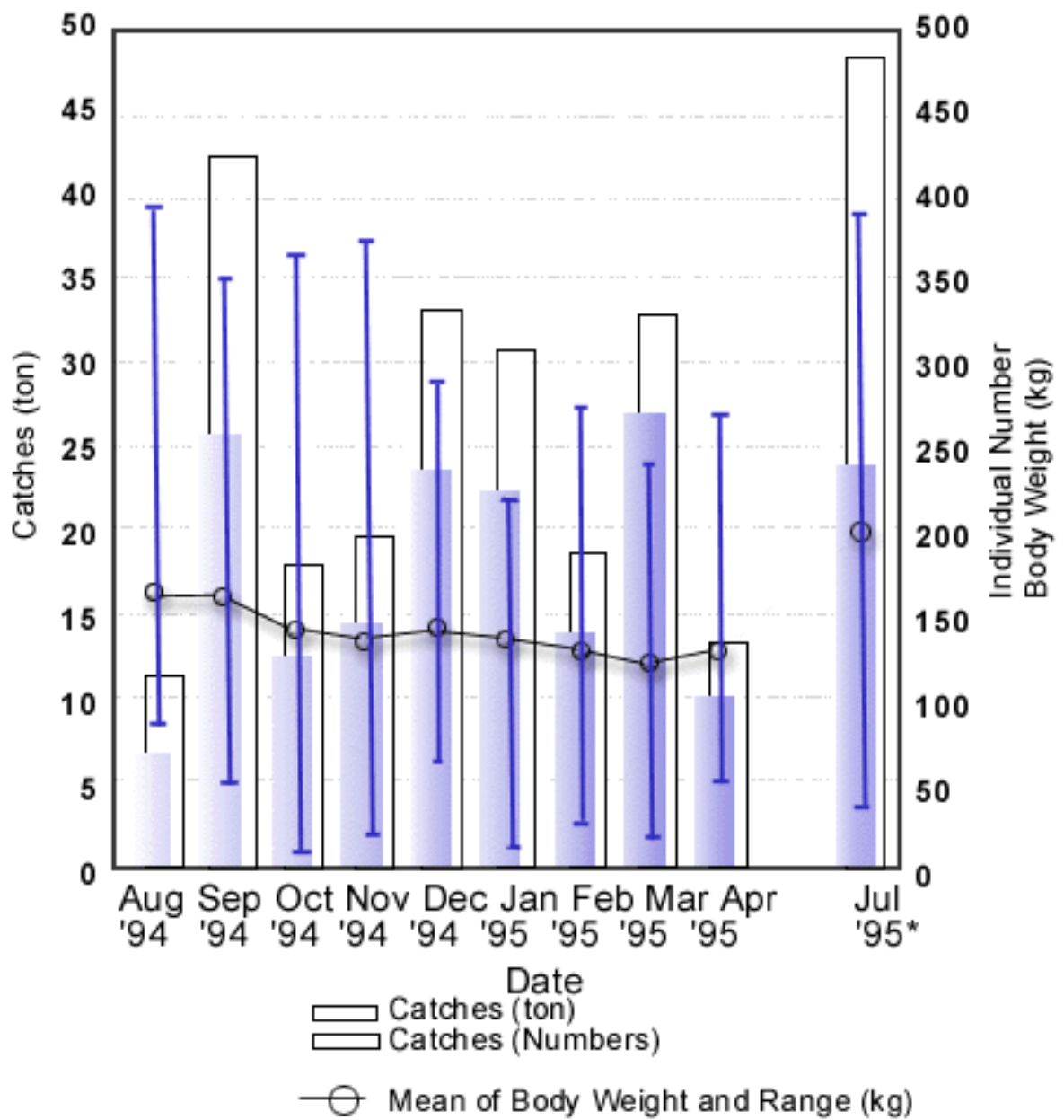


Fig. 3 Catches (individual number and weight) of Atlantic Bluefin Tuna in The Gibraltar Strait by Moroccan handline, 31 July 1994 - July 1995
 * Data from only one buyer, it is necessary to revise.

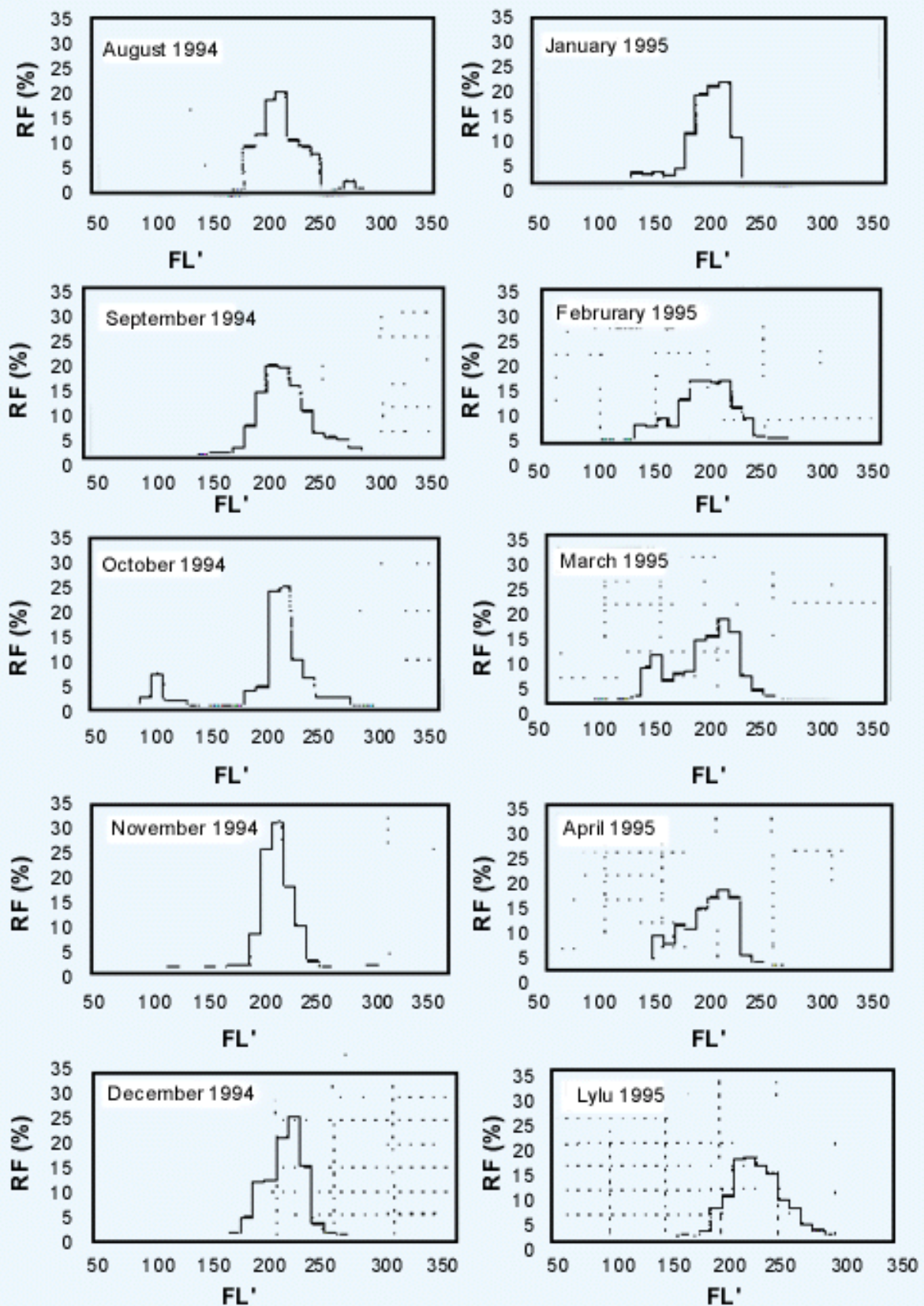


Fig. 4 Monthly size composition of Atlantic Bluefin Tuna caught in The Gibraltar Strait by Moroccan Handline from 31 July 1994. (Catch of 31 July 1994 was included in August 1994.)

RF : Relative Frequency (%)

FL : Calculated Folk Length (cm)

4.2. Commercialisation

4.2.1 .Acheteurs

Quatre acheteurs monopolisent l'achat du thon rouge débarqué dans la région de Ksar Sghir. D'autres acheteurs de Tetouan achètent quelque pièces surtout de petite taille (inférieure à 100 kg) pour les écouler sur le marché local de Tetouan ou Sebta.

4.2.2. Description de la vente

En général, il existe un système de contrat verbal entre un mareyeur et un ensemble de petits armateurs. Ce type de contrat engage d'une part, le mareyeur à approvisionner la barque (au crédit) en produits essentiels tels que le carburant et matériel de pêche et engage le marin d'autre part, à vendre sa production au mareyeur. Le prix étant fixé par compromis (après capture) entre les deux parties en tenant compte de l'offre et de la demande de chaque jour de pêche.

Parfois quand ce système de contrat n' est pas la règle, la vente s'effectue aux enchères. En l'absence de structures de commercialisation (halle aux poissons), la criée est assurée par un marin volontaire.

Le thon est commercialisé en pièces entières telles qu'elles sont pêchées.

4.2.3.Prix de vente et destination

Le prix d'achat du thon au niveau des sites de pêche de la région de Ksar Sghir a oscillé entre 10 dh et 130 dh. Le changement des prix est en relation avec la qualité et la taille du thon pêché. La qualité du poisson est en rapport avec le processus de maturation et de la ponte. Ces facteurs déterminent en fait, la destination du poisson.

Ainsi et après la ponte qui a lieu en mai et juin, le poisson est maigre. ce poisson ne répond pas aux exigences du marché japonais et spécialement à celles des industries du "Sachimi". Les prix pratiqués sont alors faibles et le thon est écoulé plutôt sur le marché Espagnol principalement (consommation et conserve) et secondairement, sur d'autres marchés européens (Italie et Portugal).

Par contre, à l'approche de la ponte (février à avril), le thon accumule déjà les graisses qui seront utilisées normalement dans l'effort de reproduction. Pour cette raison, ce poisson est requis pour le marché japonais et il est donc, mieux valorisé.

Le transport à destination de l'Espagne se fait dans des camions frigorifiques isothermes. Quant le poisson est destiné vers le japon, le transport se fait par avion à partir de Casablanca ou à partir de l'Espagne, après avoir transité par le port d'Algeciras.

V. Conclusion

La pêche artisanale au thon rouge développée au nord du Maroc est récente. Cette activité est opérée par environ 60 barques basées au niveau de 3 principaux

sites de pêche, situés entre Tanger et Sebta, sur la côte méditerranéenne marocaine.

Cette pêche est très importante sur la plan socio-économique, dans la mesure où elle vise des thons de grande taille (100 à 500 kg) à grande valeur commerciale, permettant de faire vivre une importante population de pêcheurs artisans de la région.

En été et en automne, les poissons pêchés appartiennent surtout à des classes de tailles supérieures à 200 cm considérés comme des poissons adultes. De même, l'apparition durant la période allant de janvier à avril, de thons relativement plus petits montre que durant cette période, on assiste à l'arrivée de poissons relativement plus jeunes.

Les prix de vente du thon rouge varient selon la saison et répondent à des critères liés à la taille du poisson et à l'état physiologique au moment de la pêche. Ces prix sont bas (10 dh au kg) après la ponte en été et automne et sont élevés (100 à 130 dh au kg) avant et au moment de la ponte (février à avril).

A l'état actuel et en l'absence d'étude approfondie sur la biologie et la dynamique de cette sous population de thon rouge exploitée à Ksar Sghir, il est très difficile d'avancer des hypothèses fiables quant à l'identité de ce stocks nouvellement exploité ainsi qu'à la dynamique de cette ressource.

Documentations consultées

ALONCLE H.,1964. Note sur le thon rouge de la baie Ibéro-marocaine.Bull.înst. Pêches Marit.Maroc, 12: 43-59.

ALONCLE H.,1966.Note sur le thon rouge de la baie Ibéro-marocaine (II).Résultats d'une campagne de prospection thonière en Baie Ibero-marocaine.Bull.înst.Pêches Marit.Maroc, 14: 2941.

BARD F.X.,1977.Migrations de thon rouge (*Thunnus thynnus*) à travers la pêcherie de surface de germon (*Thunnus alalunga*) dans le nord Atlantique.ICCAT,Colec.Cient., 6(2): 264-266.

BRETHES, J.C.,1978. Campagne de marquage de jeunes thons rouges au large des côtes du Maroc. ICCAT.Colec.Doc.Cient. 8(2): 367-369.

CORT J.L.,1990. Biología y pesca del atun rojo, *Thunnus thynnus* (L.), del mar cantabrico. Publication spéciale de l'institut Espagnol d'océanographie n.4. 272 p.

FUSHIMI H. KANI, NAKAMU~RA S., SROUR A. 1994. Preliminary report on size composition of giant bluefin tuna caught in the strait of Moroccan handline fishery. Document SCRSI94/166. bp.

FUSHIMI H. KANI A., SROUR A. ,1994.Preliminary report on composition of young ABREHOUCHE bluefin tuna caught by Moroccan Mediterranean trap m 1994 fishing season. Document 5CR5194/167. 8 p.